

**Диспозиционные характеристики аттракции в гендерном контексте дружеских отношений (анализ стиля межличностных отношений)**

**Грива Ольга Викторовна**

Санкт-Петербургский государственный университет, Санкт-Петербург, Россия

*E-mail: griva.olgav@mail.ru*

Изучение дружеских отношений как социально - психологического феномена, отражающего ценности и образы интерперсонального общения в конкретном историческом контексте, одна из проблемных и актуальных областей в социальной психологии (необходимо отметить, что отечественные фундаментальные исследования дружбы относятся к 60-80 гг.).

Одним из факторов, влияющим на формирование симпатии, интереса и дружественного расположения, является феномен аттракции. В современных исследованиях аттракция представляется в качестве аттитюда, направленного на конкретного человека. В качестве одной из сторон аттракции можно назвать диспозиционную, где стиль межличностных отношений рассматривается как устойчивый вариант коммуникативного поведения (авторские теории социально - психологической концепции «стиля»: Г. Олпорт, А. Адлер, Дж. Брунер, Б.Лотт, Дж. Тедешы, Л.Я. Гозман, Г.М. Андреева, В.С. Агеев, В.Н. Куницина, Н.В. Казаринова, В.М. Погольша, А.В. Либин и др.)

Исследование поведенческого аспекта аттракции в дружеских отношениях (с точки зрения гендерного подхода) мы представили через изучение установок личности, которые нашли отражение в показателях по шкалам «Доминирование - подчинение» и «Дружелюбность - агрессивность», более детально соотносимых с 8 октантами (типами отношения к окружающим): авторитарный, эгоистичный, агрессивный, подозрительный, подчиняемый, зависимый, дружелюбный, альтруистический (методика Т. Лири «Interpersonal Check List (ICL)» в модификации Л. Н. Собчик «Диагностика межличностных отношений» (ДМО)).

Результаты, полученные по методике Leary, отражают специфику интерперсонального взаимодействия, проявляющуюся в дружеском общении и задающую соответствующую поведенческую модель.

В исследовании принимали участие русскоязычные (девушки - 38; юноши - 36) и иностранные студенты (факультет иностранных учащихся (ФИУ), девушки - 31; юноши - 31) 1 курса в количестве 136 человек.

Обратимся к полученным данным по методике ДМО (первый вариант инструкции выявляет характеристики «реального» образа друга (подруги), второе - «идеального»).

Первые три ранговых места для «реального» и «идеального» друга (подруги) среди русскоязычных девушек 1 курса занимают: «ответственно - великодушный стиль» / альтруистический, LR8 со средним показателем для первого («реального», далее «р») - 6,8, для второго («идеального», далее «и») - 7, 45; «властный-лидирующий» / авторитарный, LR1 (5,8 для «р» и 7,6 для «и») и «сотрудничающий-конвенциональный» / дружелюбный, LR7 (6,4 - «р» и 6,0 - «и») (см. табл. 1).

Для студенток ФИУ высокие значения октант диагностируются по LR1 (6,9 - «р», 7,7 - «и»), LR8 (6,8 и 7,1), LR7 (6,3 и 6,5) - тождественные ранговые показатели для «реального» и «идеального» друга (подруги). Нужно отметить, что между LR1 - LR8 разница в 0,1.

Присутствует сходство в оценке стиля межличностных дружеских отношений между русскоязычными и иностранными студентками.

Можно говорить, что в систему ценностей респондентов входят: стремление к лидерству, настойчивость; способность к сопереживанию, мягкость; дружелюбие, направленность на сотрудничество, общительность. Такая система ценностей носит противоречивый характер.

Для русскоязычных юношей характерны следующие стили: LR1 - 1й ранг (авторитарный со значениями в 7,2 - «р» и 7,3 - «и»), LR2 - 2й ранг для «реального» и 3й для «идеального» друга (подруги) (эгоистичный: 6,0 и 5,8), LR8 - 3й ранг для «реального» и 2й для желательного (альтруистичный: 5,3 и 6,4), LR3 - 4й ранг (агрессивный: 4,9 и 5,3) (см. табл. 2).

Для иностранных учащихся: тождественные характеристики для «реального» и «идеального» друга (подруги) - LR1 (авторитарный с показателями в 7,1 для «р» и 8,9 для «и»), LR8 (альтруистичный: 6,4 и 6,9), LR7 (дружелюбный: 5,5 и 6,3).

Таким образом, юноши считают друзей доминантными, независимыми, жесткими, неконформными, дружелюбными и великодушными.

Сравнение описаний «реального» и «идеального» образов позволяют выявить стремление к усилению авторитарности и, одновременно, к доброжелательности, сочувствию со стороны «желательных» качеств в поведении друга (подруги) к респонденту. Система ценностей носит противоречивый характер.

В заключении можно отметить, что социально-психологические представления (в виде диспозиционных характеристик аттракции) «реального» и «идеального» образов друга (подруги) девушек и юношей не имеют значимых отличий. Однако в целом для первокурсников отмечены достоверные различия по критерию знаковых рангов Вилкоксона для LRp1 - LRи1 ( $p=,000$ ), LRp2 - LRи2 ( $p=,019$ ), LRp4 - LRи4 ( $p=,000$ ), LRp5 - LRи5 ( $p=,022$ ) и LRи8 - LRp8 ( $p=,001$ ). Такие результаты свидетельствуют:

- об усилении доминирования, авторитарности (LRp1 < LRи1);
- о положительной оценке независимости, ориентированности на себя (LRи1 > LRp1);
- о подчеркивании недоверчивости, реалистичности в суждениях (LRp4 > LRи4);
- о негативной оценке скромности и застенчивости (LRp5 > LRи5);
- о потребности в теплом, бережном отношении, подбадривании, эмоциональной поддержке со стороны друга (подруги) (LRp8 < LRи8).

Данная система ценностных ориентиров является рассогласованной и противоречивой, отражая сразу несколько серьезных затруднений в межличностном общении: проблема авторитета, трудности независимости - подчиненности, возможности самоутверждения, контроль за собственным поведением, конфликты между потребностью в сотрудничестве и проявлением недоверия (скептицизма), индивидуализма и кооперации, склонность подавлять (девушки)/ демонстрировать (юноши) агрессивные тенденции, нужда в эмоционально близких отношениях и «закрытость» Другого, что возможно приводит к одиночеству в интерперсональных отношениях. Полученные результаты актуализируют дальнейшее исследование диспозиционных характеристик аттракции в дружеских отношениях.

### Источники и литература

- 1) 1. Червинская К.Р. Методика интерперсональных отношений: опыт эксплицирования знаний эксперта-психолога, интерпретационные схемы. Методическое пособие. - СПб.: Речь, 2008. - 160 с.

- 2) 2. Bank B. J., Hansford S. L. Gender and friendship: Why are men's best same-sex friendships are less intimate and supportive // Personal Relationships. 2000. Vol. 7. P. 1–23.
- 3) 3. Montoya M.R., Horton R.S., Kirchner J. Is actual similarity necessary for attraction? A meta-analysis of actual and perceived similarity // Journal of Social and Personal Relationships. 2008. SAGE Publications. Vol. 25(6). P. 889 -922.

Иллюстрации

Табл. 1. ДМО (р, и) - девушки 1 курс

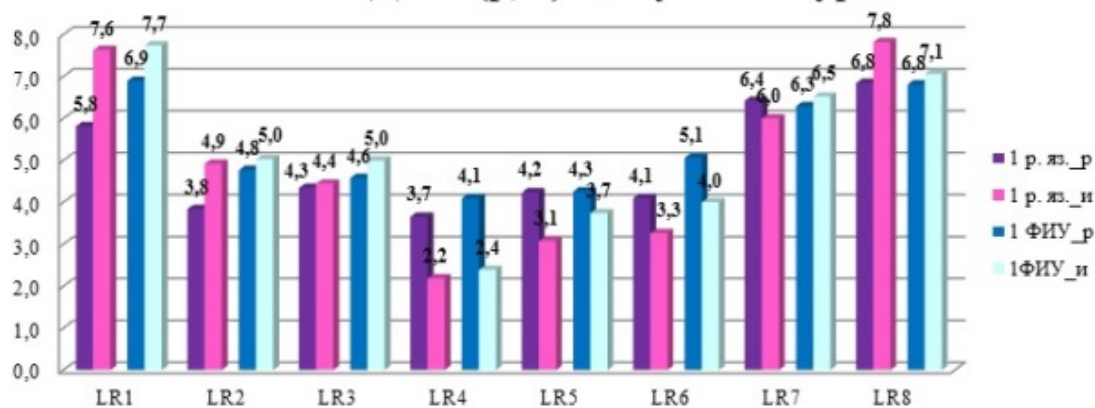


Рис. 1. Таблица 1

Табл. 2. ДМО (р, и) - юноши 1 курс

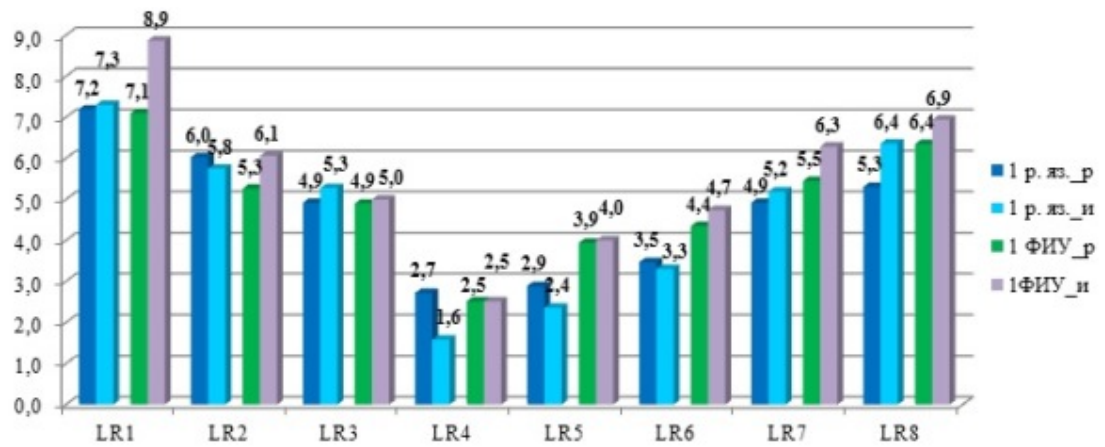


Рис. 2. Таблица 2