

Взаимосвязь субъективного ощущения счастья и степени когнитивной сложности индивида***Павлинова Ольга Петровна****студентка**Гуманитарный университет, Екатеринбург, Россия**E-mail: pavlinova4@mail.ru*

Проблема счастья волновала людей уже в античные времена, исследовать же счастье начали только в 60-х годах XX в американские учёные (А.Константинопль; А.Вессман и Дж.Рикс). Для российской науки эта область исследований является относительно новой и малоизученной. Первые крупные исследования были проведены в 90-х годах (И.А.Джидарьян). В социальной психологии до сих пор нет общепринятого определения понятия «счастье», мы же придерживаемся мнения, что счастье – это мечта, идеал, краткосрочный и трудноуловимый период жизни, окрашенный позитивными эмоциями и чувствами. Проблема счастья связана со многими аспектами жизни и деятельности человека, такими как: принадлежность к различным социальным группам, чувство собственного достоинства и др.

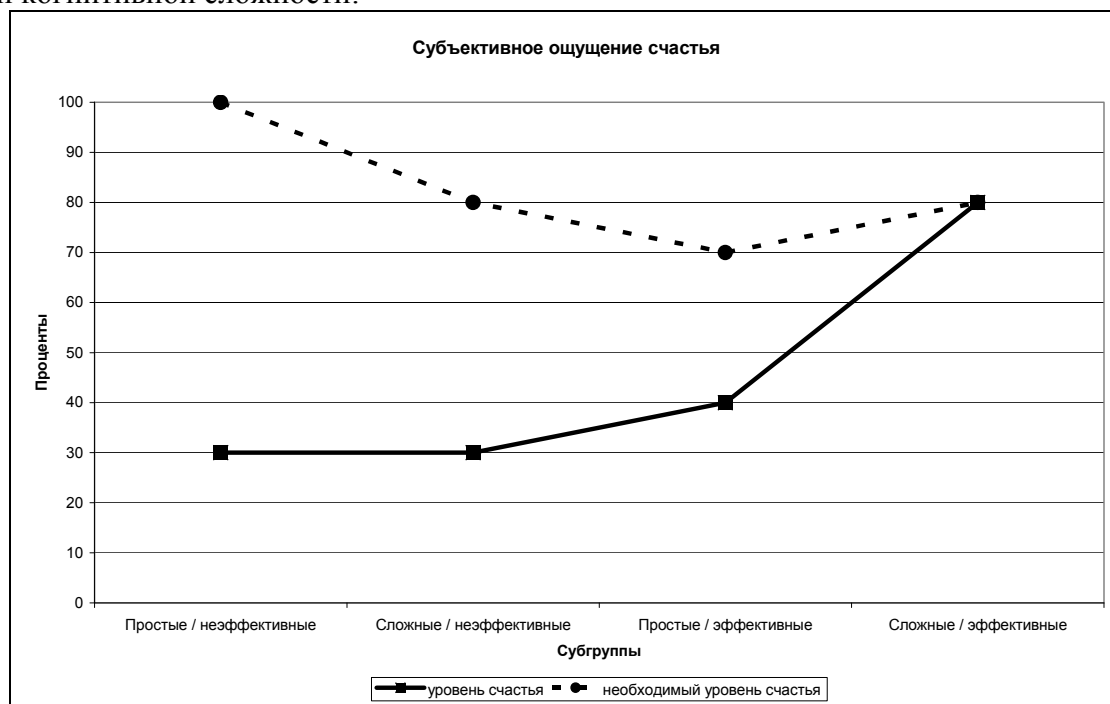
Индивиды различаются также и особенностями познавательной (когнитивной) деятельности. То, как человек воспринимает окружающий мир, будет влиять и на его представление об этом мире, на отношение к нему, а также и представление о различных аспектах собственной жизни, в том числе и о счастье. Приверженцы когнитивной теории личности (О.Харви, Д.Хант и Х.Шродер, Дж.Келли) предлагают рассматривать когнитивную сферу через призму когнитивных стилей – это индивидуально-своеобразные способы переработки информации об актуальной ситуации, о своём окружении. Наиболее интересным является стиль когнитивная простота / сложность, характеризующий представление индивида о мире (его субъективный опыт) различным количеством компонентов этого опыта, позволяющим кардинально делить людей на две группы: «имеющие одномерный опыт» («когнитивно простые») и «имеющие многомерный опыт» («когнитивно сложные»). М.А.Холодная и предлагает ввести ещё один параметр - «эффективность переработки этих компонентов», поскольку важнее не только набрать определённое количество единиц опыта, а переработать их и структурировать, иначе они будут бесполезны. Соответственно, выделяются уже не две группы, различающиеся по особенностям мыслительной деятельности, а четыре, характеризующиеся и количеством компонентов опыта, и эффективностью мыслительной деятельности, и своим пониманием не только внешнего и внутреннего мира в целом, но и их частей. Одной из таких является аффективная сфера, включающая эмоциональную оценку как происходящего, так и себя самого. На основе соотношения подобных оценок и формируется ощущение счастья или несчастья.

Таким образом, возможно, члены каждой когнитивно-стилевой группы будут отличаться и в своём ощущении счастья. Наша гипотеза звучит следующим образом: ощущение счастья индивида на данный момент зависит от его необходимого уровня счастья, от количества компонентов опыта и от эффективности его мыслительной деятельности.

Для проверки нашей гипотезы было проведено пилотажное исследование, целью которого является изучение субъективного ощущения счастья на данный момент в зависимости от необходимого уровня счастья, от когнитивной сложности и эффективности мыслительной деятельности индивида. Объектом исследования является выборка, состоящая из 40 испытуемых и уравниваемая по полу, возрасту и образованию. Предметом исследования являются субъективное ощущение и степень когнитивной сложности индивида. В исследовании были использованы следующие методики «Тест

двадцати утверждений» М.Куна и Т.Мак-Партланда; рассказ про счастливого человека; оценка наличного и необходимого уровня счастья по своим сферам жизни; описание различных счастливых и несчастных ситуаций; «Каузометрия» (А.А Кроник); семантический дифференциал с использованием списка биполярных прилагательных, адаптированных для русскоязычной выборки Д.Пибоди и А.Г.Шмелёвым, и с последующей интерпретацией с помощью факторов «Большой пятёрки»; «Определение меры дифференцированности» А.Г.Шмелёва; методика М.А.Холодной по выявлению интегрального эффекта познавательного развития субъекта.

Полученные результаты можно представить в виде графика, отражающего зависимость субъективного ощущения счастья принадлежности индивида к одной из групп когнитивной сложности:



Группа «*когнитивно простых / неэффективных*» ощущает себя счастливой только в ситуациях полного удовлетворения собственных потребностей. Группа «*когнитивно сложных / неэффективных*» не может объяснить, с чем связано счастье и от чего оно зависит, и ощущает его «недостаток» во всех сферах жизни. Группа «*когнитивно простых / эффективных*» хоть и адекватно оценивает окружающий мир, свою жизнь, но не чувствует себя счастливой в полной мере, поскольку постоянно нуждается в положительной оценке собственной интеллектуальной деятельности. У представителей группы «*когнитивно сложных / эффективных*» наблюдается совпадение реального и необходимого уровней счастья, и в целом они ощущают себя счастливыми, выделяя позитивные стороны даже в «рядовых» событиях.

Несмотря на то, что наше исследование было пилотажным, было выявлено следующее: с увеличением эффективности переработки компонентов опыта и увеличением количества компонентов этого опыта разрыв между субъективным ощущением счастья на данный момент и необходимым уровнем счастья уменьшается, а субъективное ощущение счастья повышается.

Литература

1. Джидарьян И.А. Представление о счастье в российском менталитете. – СПб.: Алетейя, 2001. – 242 с.
2. Холодная М.А. Когнитивные стили. О природе индивидуального ума. 2-е изд.- СПб.: Питер, 2004. – 384 с.: илл.