

Секция «10. Современное российское общество: политическое, социальное и культурное измерение»

Социально-экономические последствия кризиса в России и Европе

Пиримова Л.С.¹, Трубкина Я.Е.²

1 - Финансовый университет при Правительстве РФ, Факультет государственного управления, 2 - Финансовый университет при Правительстве РФ, Государственное и муниципальное управление, Москва, Россия

E-mail: superpirim@mail.ru

СОЦИАЛЬНО-ЭКОНОМИЧЕСКИЕ ПОСЛЕДСТВИЯ ФИНАНСОВОГО КРИЗИСА В РОССИИ И ЕВРОПЕ

Пиримова Л.С., Трубкина Я.Е.

Финансовый университет при Правительстве Российской Федерации

г. Москва

Научный руководитель: к.э.н., доц. Родионова М.Е.

Социально-экономические последствия финансового кризиса в России.

Изучая историю России, появляется возможность проследить цикличность появления и предотвращения финансово-экономических кризисов. В данной работе наибольший интерес представляет финансово-экономический кризис 2008-2009 гг и его социально-экономические последствия.

После десяти лет высоких темпов роста экономики страны, роста реальных доходов населения и сокращения бедности, глобальный кризис серьезно ударил по России. Существенное влияние он оказал на занятость и уровень жизни населения. По данным Федеральной службы статистики, в 2009 году уровень зарегистрированных безработных в общей численности экономически активного населения составил 8,3%, а уровень общей безработицы составляет около 12%.

Воздействие на глобальную экономику кризис оказался намного глубже и шире, чем прогнозировали эксперты. The impact on Russia has been accentuated by its structural vulnerabilities: dependence on the oil and gas sector, a narrow industrial base, and a limited small and medium-size enterprise sector. Влияние на Россию усугубляется ее структурной уязвимостью: зависимостью от нефтегазового сектора, узкой производственной базой, а также из-за недостаточного количества малых и средних предприятий с развитой инфраструктурой, которые могли бы легко и быстро адаптироваться к условиям внешней среды. As a result, Russia's real GDP is now likely to contract 4.5 percent in 2009 and unemployment will probably rise to about 12 percent by the end of the year, with attendant impacts on poverty. В результате, реальный ВВП России в 2009 году снизился на 7,8%.

Первоначальные антикризисные меры бюджетной политики в России были направлены на поддержку финансового сектора и предприятий, при ограниченной поддержке населению. The total fiscal cost of measures implemented in 2008 and planned for 2009 amount to more than 2.9 trillion rubles or about 6.7 percent of GDP. Общий объем бюджетных расходов на меры, принятые в 2008 -2009 гг. составляли более 2,9 триллиона рублей, или около 6,7 процента от ВВП.

Из-за такого перекаса государственных мер, значительно пострадал внутренний спрос, уровень доходов населения.

Влияние кризиса на население выразилось через неблагоприятное воздействие на совокупный спрос, спрос на рабочую силу, и цены на активы. It is estimated that aggregate unemployment in Russia will increase by 2.7 million people in 2009, reflecting both a contraction in employment levels as well as changes in the sectoral structure of employment. Можно проследить явные изменения в отраслевой структуре занятости(рис.1). В период кризиса количество бедных людей в России увеличилось на 2,75 миллиона.

К основным мерам Labor market interventions include active labor market measures and higher unemployment benefits, but implementation will be a challenge because of regional capacity constraints. государства по регулированию рынка труда можно отнести: предоставление обучения по месту работы; создание временных программ для безработных; увеличение пособий по безработице и др.

Для дальнейшего восстановления экономики необходимо было применить, помимо краткосрочных мер, среднесрочные и долгосрочные меры социальной защиты. России необходимо было осуществить структурные реформы, которые способствовали развитию конкурентной среды и производительности: либерализовать режим внешней торговли, продолжить модернизацию банковской системы, совершенствовать регулирование, повышать эффективность государственного сектора, улучшать инвестиционный климат.

Финансово-экономический кризис нанес большой удар по социальной сфере. В результате государству было необходимо сдвинуть направление политики в сторону смягчения последствий кризиса для бедных и уязвимых слоев .

Социально-экономические последствия финансового кризиса в Европе. Первыми и самыми главными последствиями кризиса являются незамедлительные социальные изменения, а именно рост безработицы, особенно среди молодежи и неквалифицированных работников. Подсчитано, что 15,2 млн. людей были безработными в Европе в августе 2009 года. И, конечно, эта цифра, несомненно, имела тенденцию расти в последующий год.

В свою очередь такие социальные ухудшения увеличивают давление на государственные расходы, которые и без того в период кризиса были велики во многих странах.

Существуют различные множество экономических и социальных условий, которые способствуют понижению безработицы, особенно среди молодежи. Само собой внешние факторы играют не малозначительную роль, но и внутренняя политика страны способствует положительным сдвигам в данной сфере. Так, существует обязательная необходимость стимулировать молодых людей к работе, а также развития бизнес способностей использовать рабочую силу.

Все это предполагает ряд инициатив и мероприятий со стороны государств. Во-первых, страны должны активизировать свои навыки подготовки молодежи к работе. Однозначно можно сказать, что навыки не могут быть развиты в изоляционной, ограниченной среде, необходимо интегрировать изученные теоретические навыки в рабочую среду. Во-вторых, существует необходимость обеспечить такое образование, которое имеет отношение к текущей или будущей потребности рабочей силы. ИТ-навыки, например, являются предпосылками для большого количества рабочих мест. Именно поэтому они должны быть интегрированы в школьные программы, где это будет сделано качественно. В-третьих, предприятия сами нуждаются в стажерах и новых молодых специалистах. Это инвестиции в будущее компаний. В-четвертых, зачастую стимулы

к трудовой деятельности подавляются, многие предпочитают оставаться на пособиях государства, нежели самим зарабатывать.

В целом, ситуация во время кризиса относительно. В 2008 году европейский уровень безработицы на 7,3% выше, чем в среднем по странам организации экономического сотрудничества и развития (ОЭСР) - 5,9%, выше, чем такие страны, как Австралия - 4,2%, Великобритания - 5,3 % и США - 5,8%. Конечно, были и существенные различия от страны к стране, но цифры росли, в результате чего более 15 миллионов людей остались без работы. (см.Рис.2)

Это и представляет собой непосредственные социальные последствия финансового кризиса 2008-2009 гг. Влияние ощущается больше всего среди молодежи. По всей Европе безработица среди 15-24-летних составила 15,6% в 2008 , поднявшись до 18,8% среди 15 - 19 -летних.

Это указывает на структурные слабости в экономике некоторых европейских стран, в которых безработица намного выше, чем в других государствах.

Вообще, страны Европы очень быстро и интенсивно среагировали на спад в финансово-экономическом секторе и предприняли ряд мер, способствующих улучшению ситуации. Эти меры были связаны с поддержкой различных секторов экономики, крупных предприятий, оказание прямой и косвенной поддержки населению. Поэтому государство осуществляет поддержку промышленного и бизнес сектора, целенаправленную помощь занятости населения, прямую и косвенную поддержку населению.

Литература

1. 1. Oliver Marc Hartwich. Does Europe still matter? Policy Winter, 2009
2. 2. Alan Kohler. European vacation. Business Spectator, 18 May 2009
3. 3. Доклад Всемирного банка об экономике Россbb№18.
<http://siteresources.worldbank.org/INTRUSSIANFEDERATION/Resources/rer18eng.pdf>;
4. 4. Федеральная служба государственной статистики. <http://www.gks.ru>

Иллюстрации

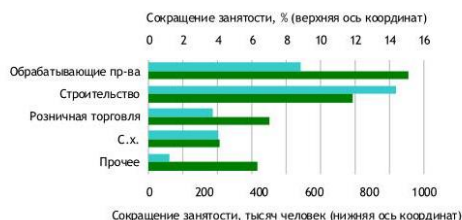


Рис. 1: Прогнозируемые потери работы, по секторам

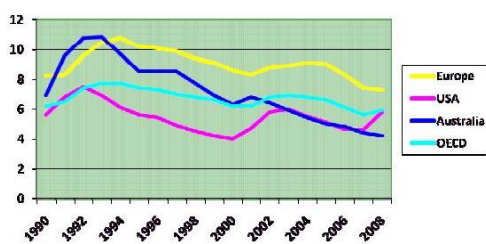


Рис. 2: Уровень безработицы